

Srebrna Góra, 17.07.2017

*Dotyczy: postępowania przetargowego na: "Dostawę wyposażenia i wykonanie ekspozycji w ramach projektu „Adaptacja i restauracja Pomnika Historii Twierdza Srebrna Góra do celów muzealnych i turystycznych wraz z utworzeniem nowej trasy dydaktycznej w niedostępnych obecnie częściach zabytku”  
Sprawa nr ZP-271-5/17.*

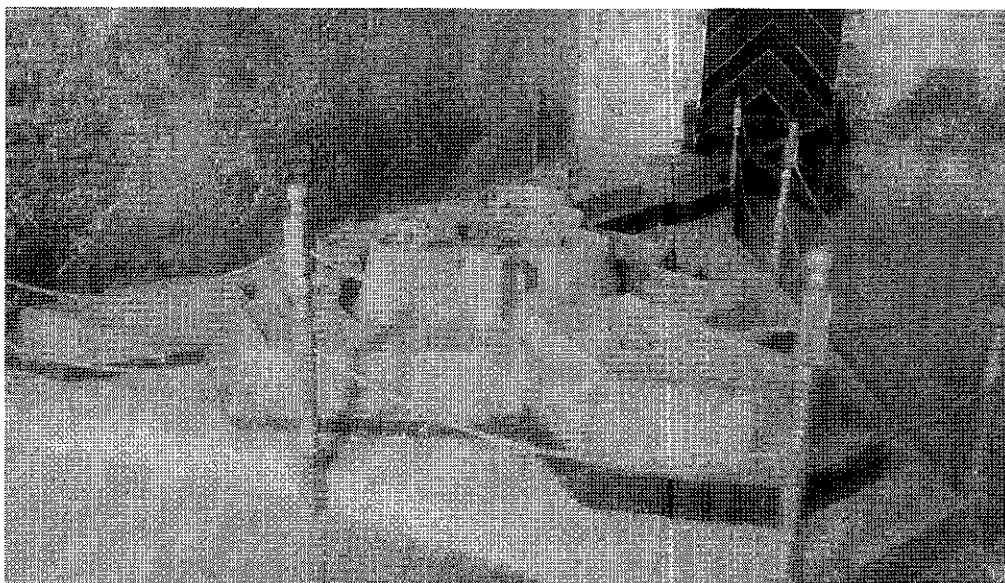
**Odpowiedzi na pytania dotyczące dokumentacji przetargowej:**

1. Prosimy o wyjaśnienie czy wszystkie elementy opisane w tabelach załączników 4.2 oraz 4.3 wchodzą w zakres przedmiotowy postępowania przetargowego?

Odp. Zamawiający wyjaśnia, że wszystkie elementy wskazane w załączniku 4.2 wchodzą w zakres postępowania przetargowego. **Koncepcja ekspozycji dydaktycznych- G. Podręczny**, czyli załącznik nr 4.3 jest zbiorem wytycznych historycznych służących do wykonania zamówienia.

2. Zal. 4.2pkt. 5.1 „Makieta – uzupełnienie oprawy i detali” – Czy Zamawiający jest w posiadaniu gotowej makiety Twierdzy i oczekuje jedynie uzupełnienia makiety o brakujące elementy, oraz jej podniesienie o 40 cm, wraz z wykonaniem nowego wygrozdzenia? Czy Zamawiający oczekuje wykonania i dostarczenia nowej makiety w całości wraz z podniesieniem i wykonaniem wygrozdzenia?

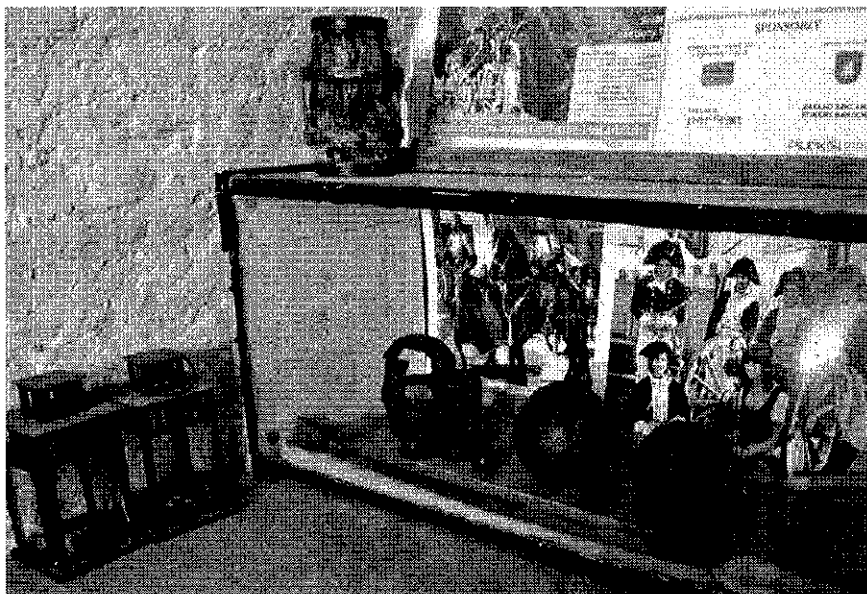
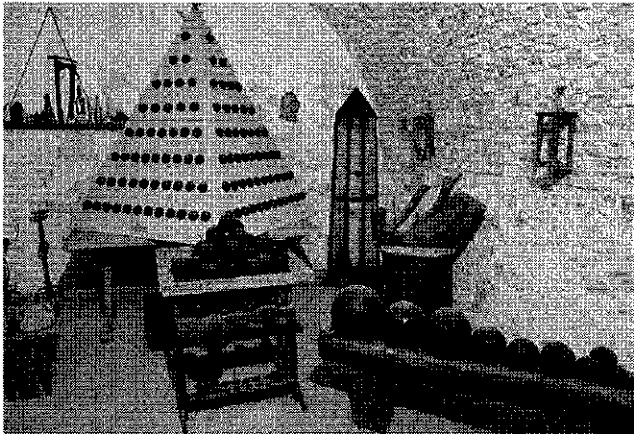
Odp. Opis prac do wykonania znajduje się w punkcie 5.1 załącznika nr 4.2. Zamawiający jest w posiadaniu gotowej makiety jak na zdjęciu poniżej. Oczekuje się wykonania nowych elementów w istniejącej makiecie.

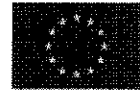


3. W Zal. 4.2 pkt. 1.1; 2.1; 3.1; 4.1 „Inne wyposażenie” Zamawiający wymienia: „Gabloty, meble, elementy montażowe, elementy instalacyjne” Czy Zamawiający jest w posiadaniu

opracowania projektowego na bazie którego Wykonawca może określić ilości, parametry i gabaryty w/w sprzętów. Dokumentacja udostępniona przez Zamawiającego nie określa tych parametrów, niezbędnych do prawidłowej oceny i wyceny przedmiotu zamówienia.

Odp. Zamawiający informuje, że elementy te mają pełnić funkcję ekspozycyjną przedmiotów przeznaczonych do prezentacji w danym pomieszczeniu. Gabloty, meble, elementy montażowe i elementy instalacyjne winny zapewnić odpowiednią czytelność dla zwiedzających (również przez zastosowanie podświetlenia) i bezpieczeństwo eksponowanych przedmiotów, wykończenie w/w sprzętów powinno spełniać standardy ekspozycji ruchomych przedmiotów historycznych/zabytkowych przyjętych aktualnie w obiektach turystycznych i muzealnych. Przykładowo na załączonych zdjęciach podajemy gabaryty przedmiotów które powinny zostać wyeksponowane z użyciem mebli, gablot i innych elementów mogących uatrakcyjnić ich ekspozycje:





4. Wizualizacje poglądowe części ekspozycyjnej zawarte w PFU (zał 4.1) ukazują manekiny w mundurach historycznych w ilościach:
- Pomieszczenie z makietą – 1 szt.
  - Pomieszczenie z ekspozycją artylerii – 3 szt.
  - Pomieszczenie z izbą żołnierską – 2 szt.

Zaśw tabeli zał. 4.2 pkt2.1. „Manekin i granaty” mówi o Manekinie z piramidką granatów ręcznych (15 szt.) Prosimy o określenie prawidłowej ilości manekinów w umundurowaniu objętej postępowaniem przetargowym.

Odp. Zamawiający informuje, że w przedmiocie zamówienia są uwzględnione manekiny w mundurach historycznych jak w tabeli 4.2. tj. Manekin z piramidką granatów ręcznych- 1 szt

5. Prosimy o wyszczególnienie, które obiekty znajdujące się na ekspozycji Zamawiający zamierza umieścić w gablotach.

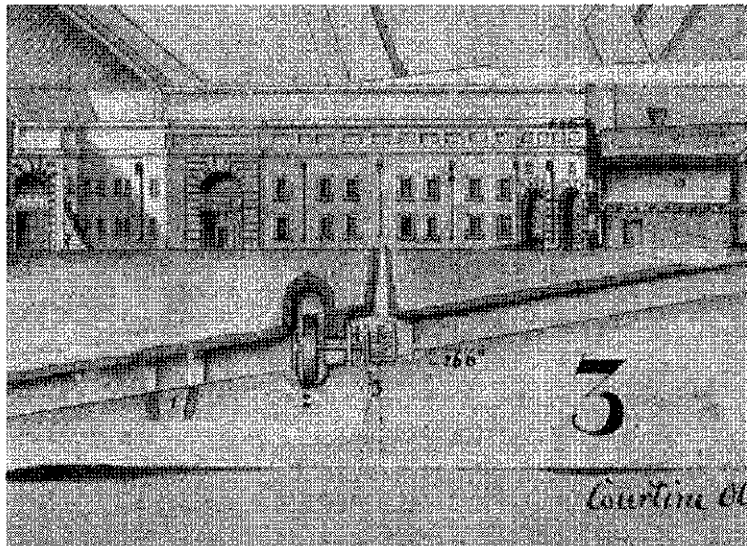
Odp. Zamawiający informuje, że w gablotach planowane jest umieszczenie elementów małogabarytowych, co do których potrzebne jest zabezpieczenie przed kradzieżą i dewastacją lub uszkodzeniem. Wielkość i rodzaj obiektów przedstawiono przykładowo w pkt. 3

6. Czy Zamawiający dysponuje materiałem merytorycznym i opracowaniami niezbędnymi do stworzenia projektów graficznych tablic opisowych, czy oczekuje przeprowadzenia stosownych kwerend i opracowania materiałów historycznych wraz z zakupieniem ew. praw autorskich niezbędnych do zaprojektowania i wykonania tablic?

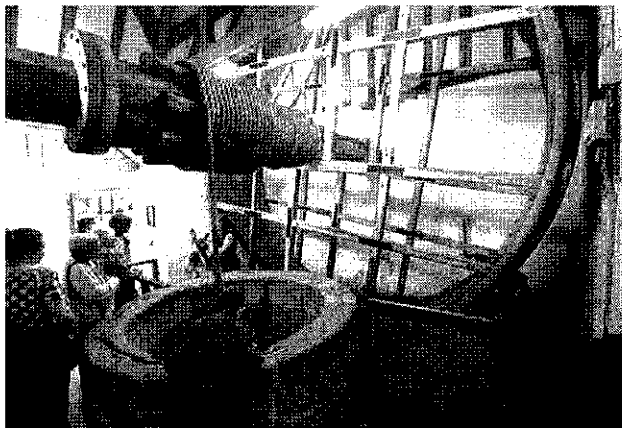
Odp. Zamawiający informuje, że po stronie Wykonawcy jest opracowanie treści i grafik tablic opisowych wraz z uzyskaniem wszelkich praw do udostępniania informacji.

7. Dotyczy: Ekspozycja studni Donjonu - prosimy o przedstawienie szczegółów dotyczących stanowiska, czyli sposób działania stanowiska, schemat połączeń, wizualizację, opis koncepcji

Odp. Sposób ekspozycji oraz mechanizm działania instalacji jest do opracowania po stronie Wykonawcy przy akceptacji Zamawiającego. Zamawiający jest w posiadaniu ilustracji, jak poniżej na podstawie których zostanie wykonany mechanizm pobierania wody, przez wykonawcę wyłonionego w odrębnym postępowaniu. Zadaniem wykonawcy w niniejszym przetargu jest wykonanie ekspozycji, jak wskazano w załączniku 4.2 czyli podświetlenie wnętrza studni, zamontowanie w niej kamery i prezentacje obrazu z kamery na monitorze znajdującym się na zewnątrz studni. Ze względu na znaczne zawilgocenie panujące wewnątrz studni jak i samym pomieszczeniu należy użyć materiałów i sprzętu odpornego na wilgoć.



Mechanizm pobierania wody w kazamacie studziennej z kołem deptakowym w Donjonie Twierdzy Srebrna Góra.



Koło deptakowe – analogia do zamawianego.

Twierdza Srebrna Góra  
Sp. z o.o.  
ul. Kręta 4  
57-215 SREBRNA GÓRA  
NIP- 8871684069 REGON 891503946

*Emilia Pawnuł*  
PREZES ZARZĄDU